



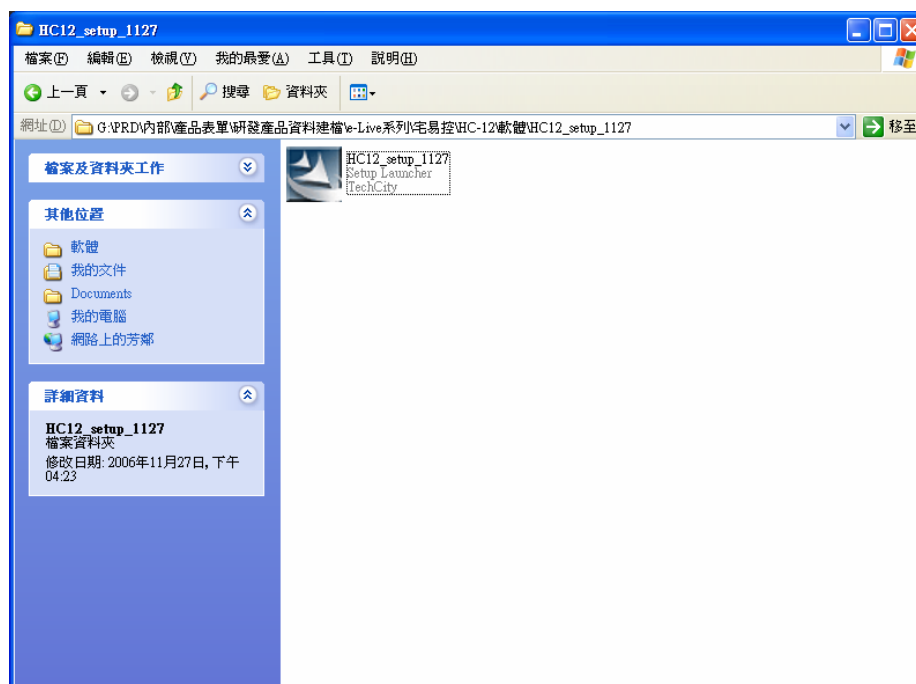
HC-12

數位住宅主機
軟體操作說明書

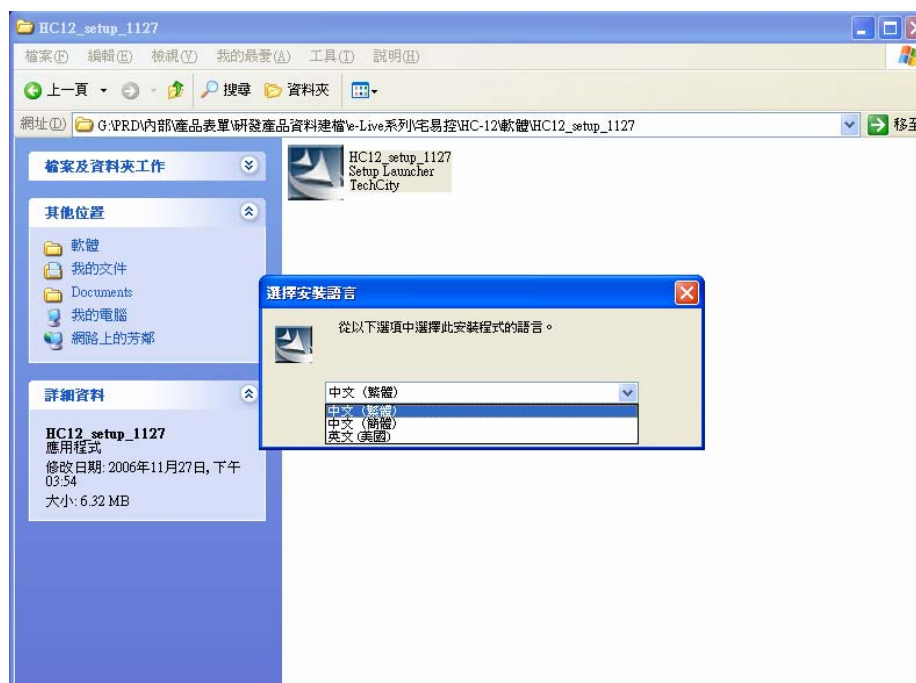
HC-12 Home Controller 軟體安裝/操作說明

一、軟體安裝

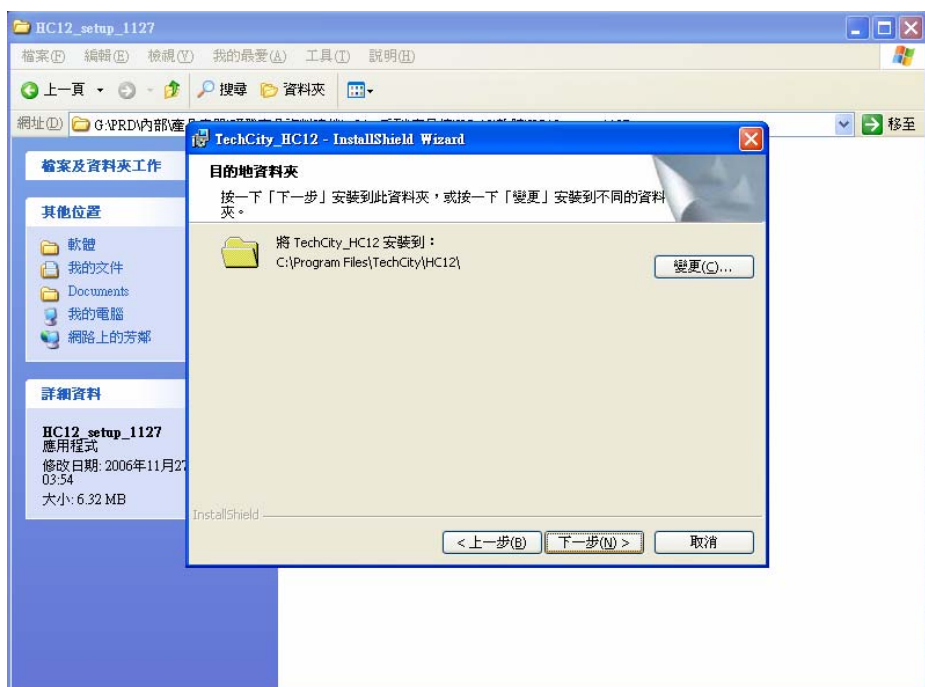
執行 HC-12_setup 程式



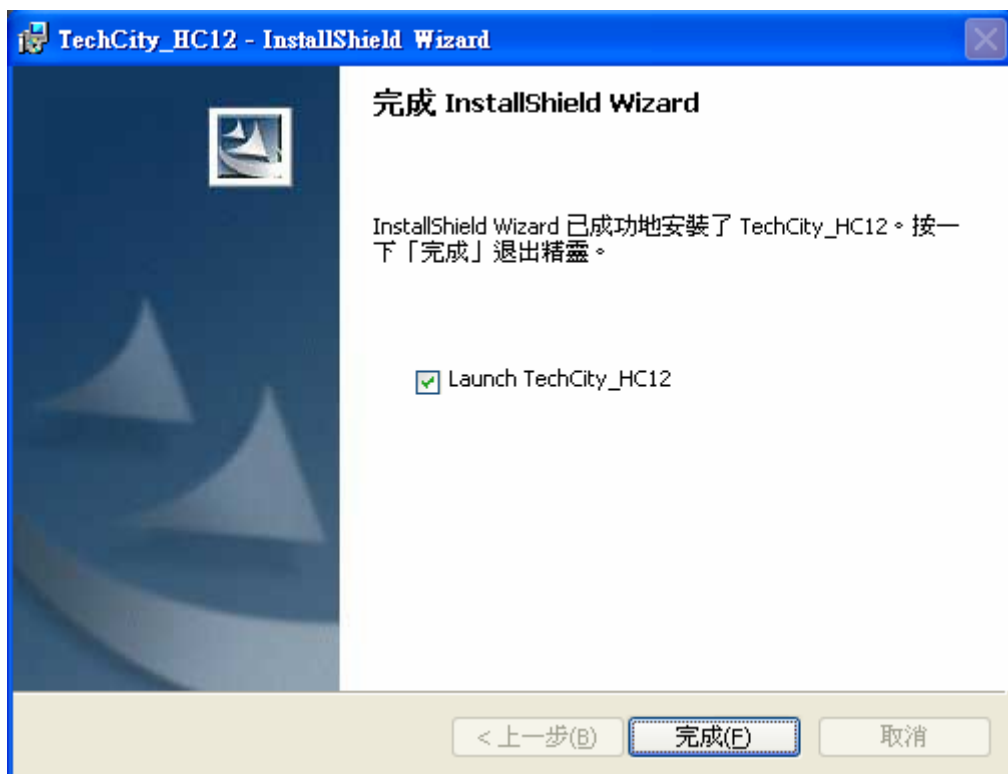
二、軟體會依系統電腦目前的作業系統語系為預設安裝語言,如果想安裝其他語言,請下拉選單點選後按下確定



- 三、軟體預設安裝路徑為 C:/Program File/TechCity/HC-12,如果想要變更安裝入徑,請按下”變更”指定路徑
按下一步開始安裝軟體

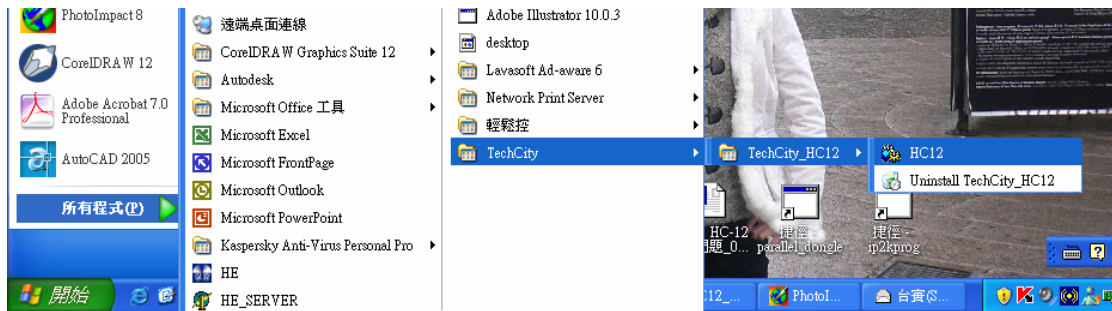


- 四、勾選 Launch TechCity_HC-12 立即啟動軟體或取消勾選不立即啟動
按下”完成”跳離安裝畫面



二、啓動軟體

透過開始\程式級\TechCity\HC-12 啓動或解除軟體



軟體首頁

保全設定 **網路設定** **狀態訊息** **控制內容**

回到搜尋模式 **文字編輯級儲存模式**

進行 HC-12 主機搜尋時,必填欄位,請檢查主機底部條碼,按下**“搜尋”**,如果主機為聯機狀態,則下方會列出 IP 位置跟 UDP Port,表示有找到該 ID 位置對應的主機

本區會列出曾經聯機成功過的主機資料

出廠預設沒有密碼設定,如果有設定密碼,請於此欄位中輸入,如勾選**“儲存密碼”**,則下一次開啓軟體時,軟體會自動將密碼填上

確定搜尋到 HC-12 主機後,按下聯機進入控制畫面

如果操作軟體的電腦跟 HC-12 主機是在同一個網域環境下,開啓軟體是,軟體會自動列出同網域內所有 HC-12 主機,

SEARCH **SAVE** **EDIT** **MACRO**

No.	Device ID	IP Address	Port	Dev

更新 **刪除**

連線



主機聯機後的首頁畫面

紅外線家電控制，可控制 7 組家電



名稱編輯

家電名稱編輯

按下”Edit”圖示按鍵，軟體進入該家電區的名稱編輯模式，如下圖為 TV 區的編輯模式



在可編輯區按下想要編輯名稱的按鍵，畫面會跳出可輸入文字的欄位元，在欄位中輸入想要的文字按下”確定”即可進行下一個按鍵的名稱編輯。



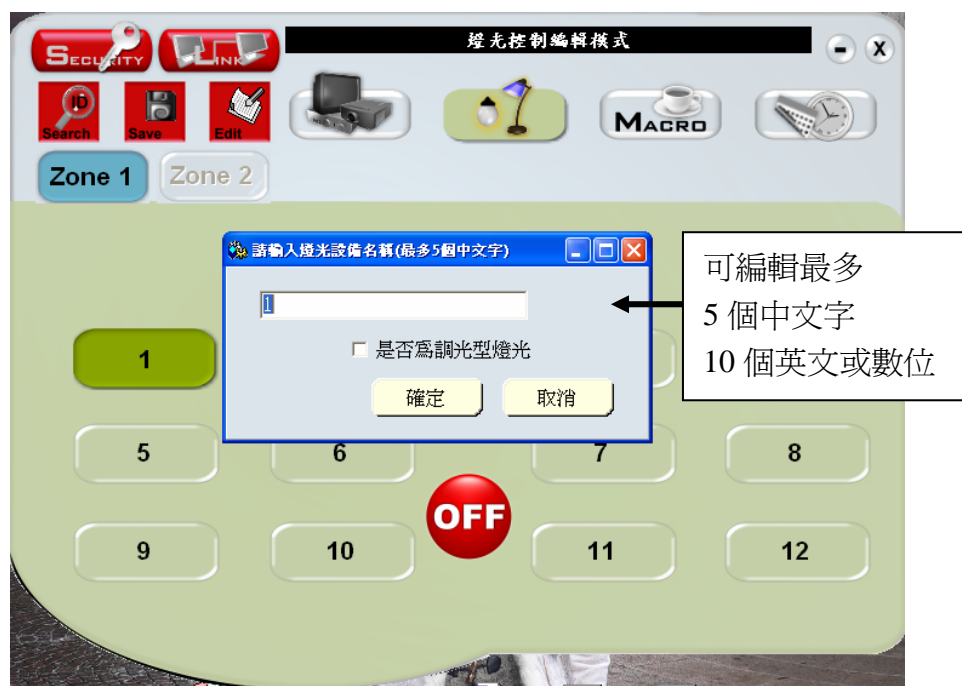
在編輯模式下，完成編輯動作後，按下”儲存”，軟體會把文字儲存到 HC-12 主機

內，之後不管在那一台電腦聯機上主機，都可以看到同樣的名稱。

燈光控制名稱編輯

燈光控制分為 Zone1 跟 Zone 2 兩區，每一區可控制 12 個回路的燈，可依照燈的區域設定對應的地點名稱。

除設定名稱外，還可定義燈光為調光或非調光，對照實際安裝燈控開關為標準型或調光型。只有安裝調光型的開關對應調光型設定，軟體的 10 段調光才有作用。



如果是被定義為調光型燈控，位置按鍵上會有一個燈泡的圖示，按下按鍵後上面會列出 10 段亮度的調光按鍵。(特別強調：調光功能必須確認安裝的燈控開關也是調光的控制動作才有效)



燈光控制名稱編輯



Edit

在控制畫面下(家電控制/燈光控制/群組控制)點選“Edit”按鍵就會進入編輯模式

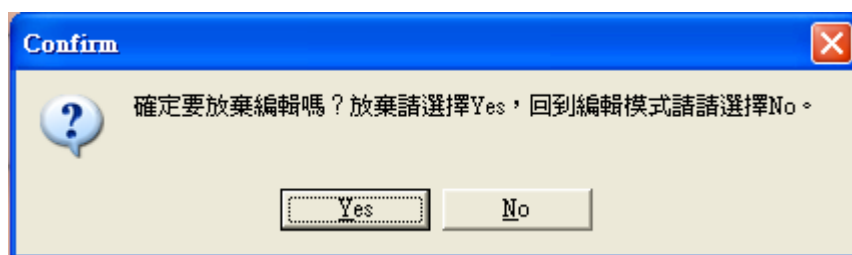


上方訊息欄會提示目前進入那一設備的狀態



Save

完成所有編輯動作後，按下“Save”按鍵離開
若是想放棄編輯離開，請按下“Edit”按鍵，畫面跳出確定離開的訊息框，按下“Yes”後，對於剛剛的編輯動作就不會被儲存到 HC-12 主機



控制動作

家電控制

家電控制的動作是對應照使用者利用 RC-09 遙控器搭配 HC-12 主機進行學習的動作內容，因此完成 RC-09 與 HC-12 學習動作後，即可使用軟體立即進行控制動作。



燈光控制

燈光控制動作是對應使用者安裝在住宅燈控開關的控制位置，共有兩區每區可控制 12 組燈光，針對調光型的燈光還可進行 10 段調光的控制，控制方式說明如下：



控制標準型燈控開關：先按下控制按鍵位置，然後按下”ON”開燈或
按下”OFF”關燈

控制調光型燈控開關：首先先確認對應的按鍵位置是安裝調光型燈控開關
其次確認再軟體上的按鍵也是編輯為調光型燈控開關
按下按鍵上有圖示為燈泡的按鍵，如上圖示按鍵”1”
上方會顯示 10 段調光圖示，按下想要的亮度後，燈光即
調整到對應的亮度(說明：按下調光比例按鍵後，控制動
作就完成，不需要再按下”ON”或”OFF”的按鍵

MACRO 控制

MACRO 控制是對應使用者利用 RC-09 與 HC-12 編輯完成的 MACRO 內容進行
控制動作，因此只要完成每一群組的編輯動作，在軟體上按下 MACRO 的按鍵，
HC-12 就會針對操作的群組內容進行控制動作。



預約設定

HC-12 提供兩種型式的預約設定：時間預約 跟 週期預約

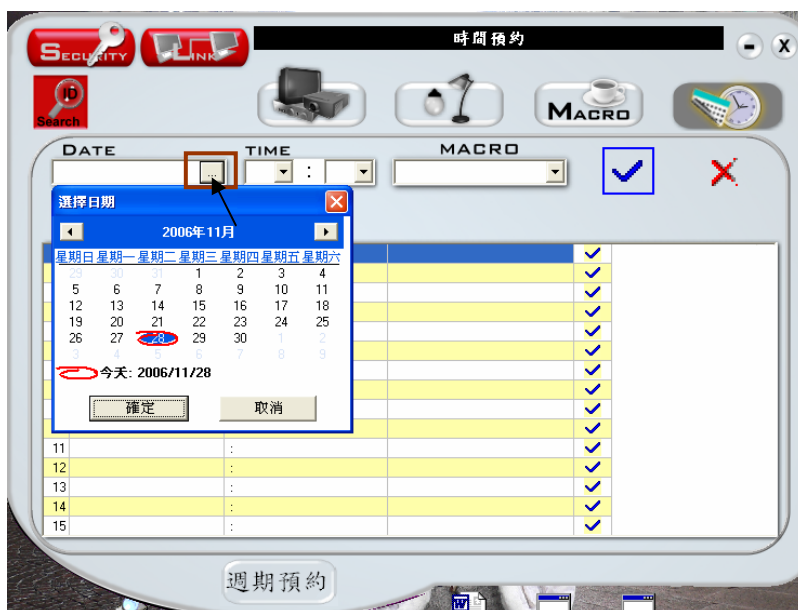
HC-12 安裝後第一次與軟體聯機時，請先到”Link”設定畫面中進行 HC-12 主機與計算機時間的校正，讓 HC-12 主機的的時間可以與電腦同步，以確保進入預約設定畫面可以取得正確的時間設定資料。

時間預約

只針對一個特定的時間進行 MACRO 群組動作的控制，時間過後該筆預約控制即完成

設定畫面說明

- (1) 時間預約共可設定 15 筆資料，請先用滑鼠點在下方表格要設定的序號前點一下，(建議依照表格的順序設定，順序並不影響動作的執行)
- (2) 用滑鼠點一下日期框框，如下圖所示位置，下方即出現年月日年曆進行日的設定，請設定一個未來的時間，設定值才生效



- (3) 接著，請下拉選單點選時間(幾點幾分)



(6) 如有某筆資料不執行，則可以點選該筆資料，上面會顯示改筆資料的設定狀態，在最右邊用滑鼠點一下”X”選項後，按下修改該筆資料就不會被執行但設定值仍然存在。

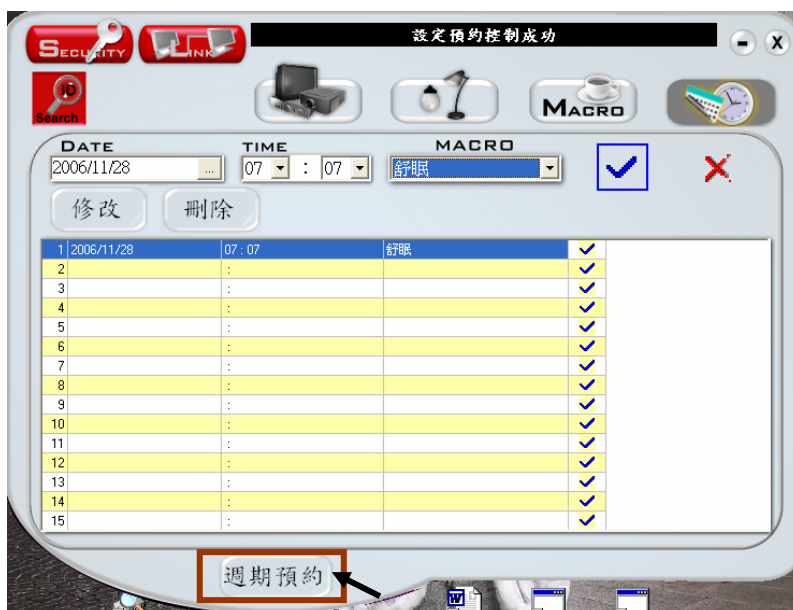
(1) (7) 如果想要完全刪除一筆設定資料，則點選該筆資料，然後按下刪除即完成刪除動作，同時 HC-12 主機也會清除該筆資料的設定內容。

說明：

- (1) 時間預約最多可設定 15 筆設定資料
- (2) 執行過的資料仍舊會保留在表格中，使用者可點選任一筆資料進行時間及控制 MACRO 的修改後成為新的時間預約資料
- (3) 設定完畢後按下”更新”按鍵，軟體就會將資料寫到 HC-12 主機內，就可以關掉軟體及電腦，預約時間到時，HC-12 就會依據設定的群組進行控制動作。

週期預約

在時間預約設定畫面下方按下”週期預約”按鍵，就可以進入週期預約設定。週期預約以一周 7 天為一週，可進行週期性的控制動作。



設定畫面說明

- (2) 跟時間預約一樣，週期控制也提供可設定 15 筆的預約資料，因此請先用滑鼠在下方表格要設定的序號前點一下，(建議依照表格的順序設定，順序並不影響控制動作)

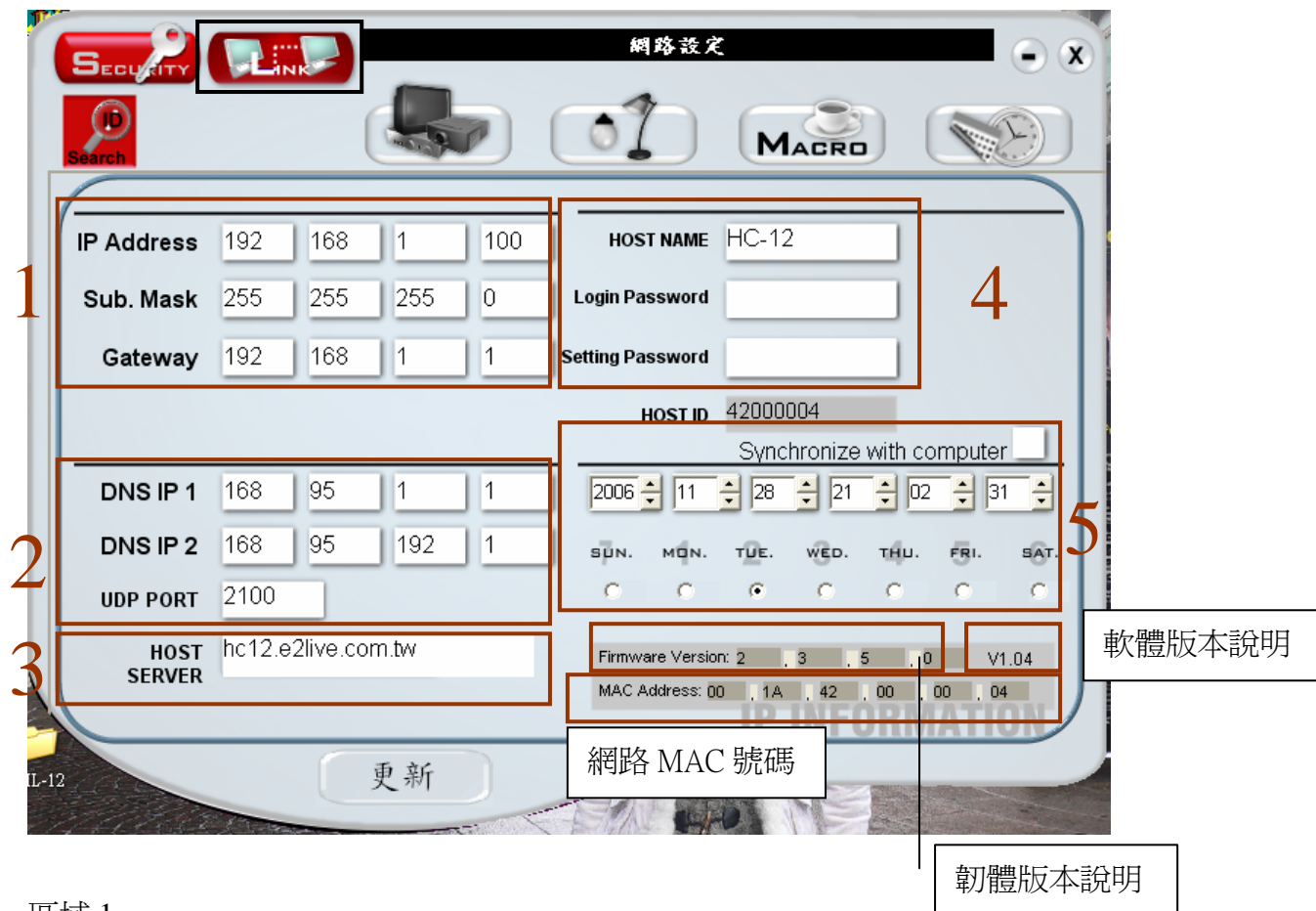


- (3) 選定好要設定的資料欄位後，請分別點選週期要控制的那些天數、時間及要執行的群組動作



- (4) 設定好後請確認該筆資料如果要執行，請點選藍色”打勾”圖示表示要執行，按下修改後該筆資料就會被列到下方表格，並把資料寫入 HC-12 主機
- (5) 如果對某筆週期設定要暫時不執行，則請先用滑鼠點選該筆資料序號欄位，然後將”勾選”改為”X”按下修改後即完成。
- (6) 如果要刪除任一筆資料，則請用滑鼠在該筆資料序號欄點一下後，按下”刪除”，該筆資料的相關設定就會被刪除，同時 HC-12 主機也會清除該筆資料的設定內容。

“Link”連線相關設定



區域 1

IP 數據設定

- (1)HC-12 出廠 IP 預設值，如上圖所示
- (2)請依照使用者指定的 IP 位置修改 IP 資料

區域 2

DNS 資料

申請上網服務的電信或 ISP 公司都會提供該公司的 DNS 地址
168.95.1.1 為中華電信之 DNS 地址

UDP PORT

UDP PORT 是 HC-12 主機資料在網路傳輸的通道，如果將 HC-12 安裝在 IP 分享器或伺服器環境下者，請務必將對應的 UDP PORT 開啓，HC-12 才能順利為網路上之外部使用者連結上。

區域 3

HOST SERVER：hc12.e2live.com.tw 是科技城 server 的位置，提供給主機是安裝在 IP 分享器或伺服器下的環境者連結使用(請勿變動此設定值)

區域 4

HOST NAME

使用者可以自行定義家中主機的名稱，這個名稱會顯示在下圖位置



Login Password：在搜尋 ID 畫面，如果有設定此密碼，則在按下”聯機”前必須在 Password 的地方必須輸入正確的密碼才能順利聯機上 HC-12 主機。如果沒有輸入或輸入錯誤，則畫面會顯示”密碼錯誤”，請重新輸入正確的密碼。



如果有勾選”儲存密碼”，則軟體會將密碼記憶起來，下回聯機 HC-12 主機時軟體會自動將密碼讀出，方便使用者不需經常記憶密碼。



Setting Password：此層密碼用於”Security”保全設定的頁面，如果有設定密碼，當點選進入”Security”畫面會跳出詢問密碼的對話方塊，輸入正確的密碼才能開啓畫面進行保全相關的設定或修改動作。



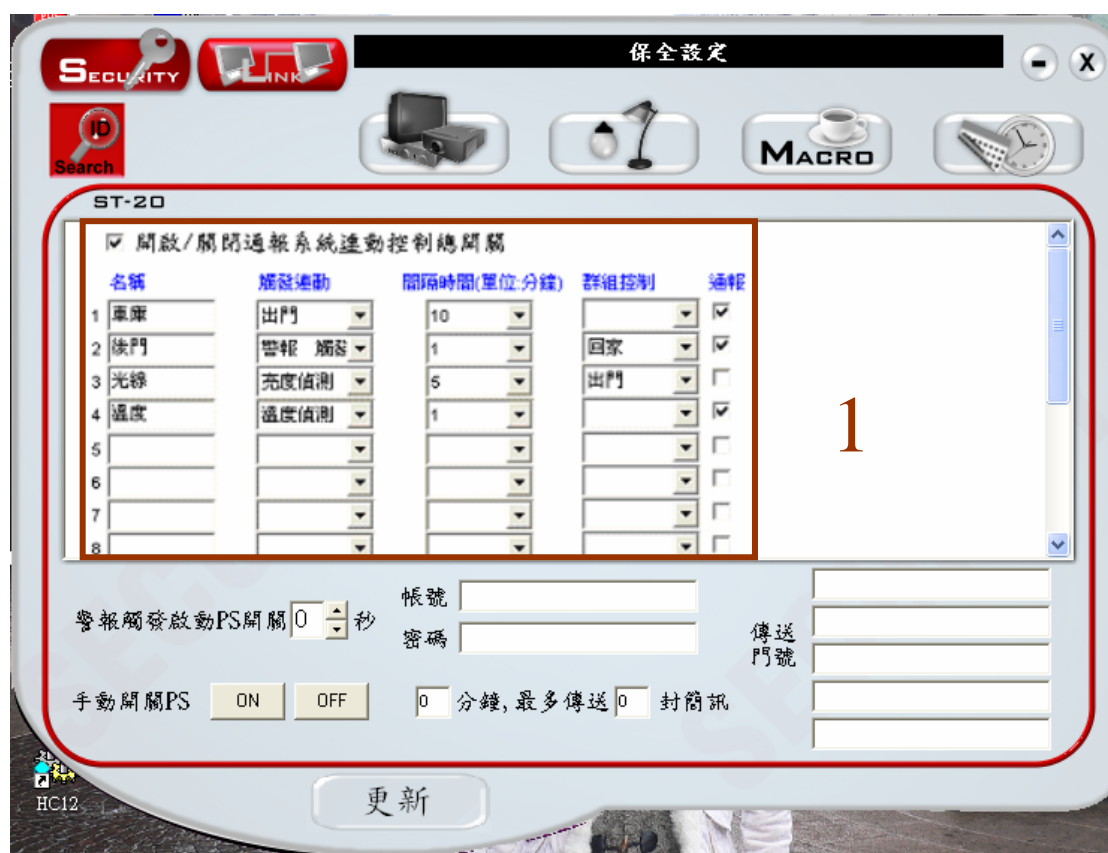
區域 5

與計算機時間同步

HC-12 主機具備時間運作，聯機時也可透過”與計算機時間同步”功能進行時間的校正，但請先確認計算機時間(年月日)的正確性。與電腦校正後的時間將成為 HC-12 主機的新運作時間，有關時間預約/週期預約及簡訊傳送中的時間都是依校正後的時間運作。

保全設定畫面說明

HC-12 可搭配 16 組雙向感測器(ST-20)進行觸發進行連動控制動作、簡訊傳送、PS 開關啟動等控制通報動作，控制說明如下：



區域 1

觸發連動控制動作

可設定 16 組與雙向感測器(ST-20)觸發連動控制設定
雙向感測器與 HC-12 對碼

- (1) 請在 ST-20 偵測器上的”Location”切到對應的位置(共可切換 1-16)
- (2) 請按下 ST-20 上 ID 的按鍵(ST-20 進入接收 HC-12 對碼狀態)
- (3) 按下 HC-12 主機背面”reset”按鍵
- (4) ST-20 LED 快閃完成與 HC-12 主機對碼

名稱：可依據 ST-20 安裝的位置定義位置名稱(中文 4 個字/英文及數位 8 個字)

觸發連動：當 HC-12 主機收對應位置的 ST-20 傳過來的警報觸發訊號後，會立刻執行觸發連動設定的群組內容。

間隔時間&群組控制：此功能提供使用者可期待當觸發連動內的控制動作執行後，在所選擇的間隔時間再去執行所設定的另一各群組控制動作。如果並沒有用到此功能，請在群組控制欄位選擇”空白”即可。

特別說明：當有設定間隔時間後執行”群組控制”動作，在此間隔時間內，HC-12 主機暫時不執行任何 ST-20 偵測器偵測後的觸發電動控制動作，因此，間隔時間分鐘越短 HC-12 主機則能儘快恢復偵測狀態。

舉例說明：設定 1 號 ST-20 設定偵測觸發 MACRO 1 間隔 5 分鐘 群組控制 MACRO2

HC-12 在收到 1 號 ST-20 觸發訊號後會立即執行 MACRO 1 群組動作，執行完畢後開始計時 5 分鐘，在這 5 分鐘期間，如果有其他 ST-20 訊號觸發，則 HC-12 站則無法執行其所設定的觸發連動控制動作，因為 HC-12 主機在運作 1 號 ST-20 所設定的間隔時間及群組控制。

通報：勾選通報功能的位置，當觸發後 HC-12 除了執行連動控制動作外，還可傳送觸發位置的名稱及觸發時間到指定的手機門號。

通報功能運作說明：

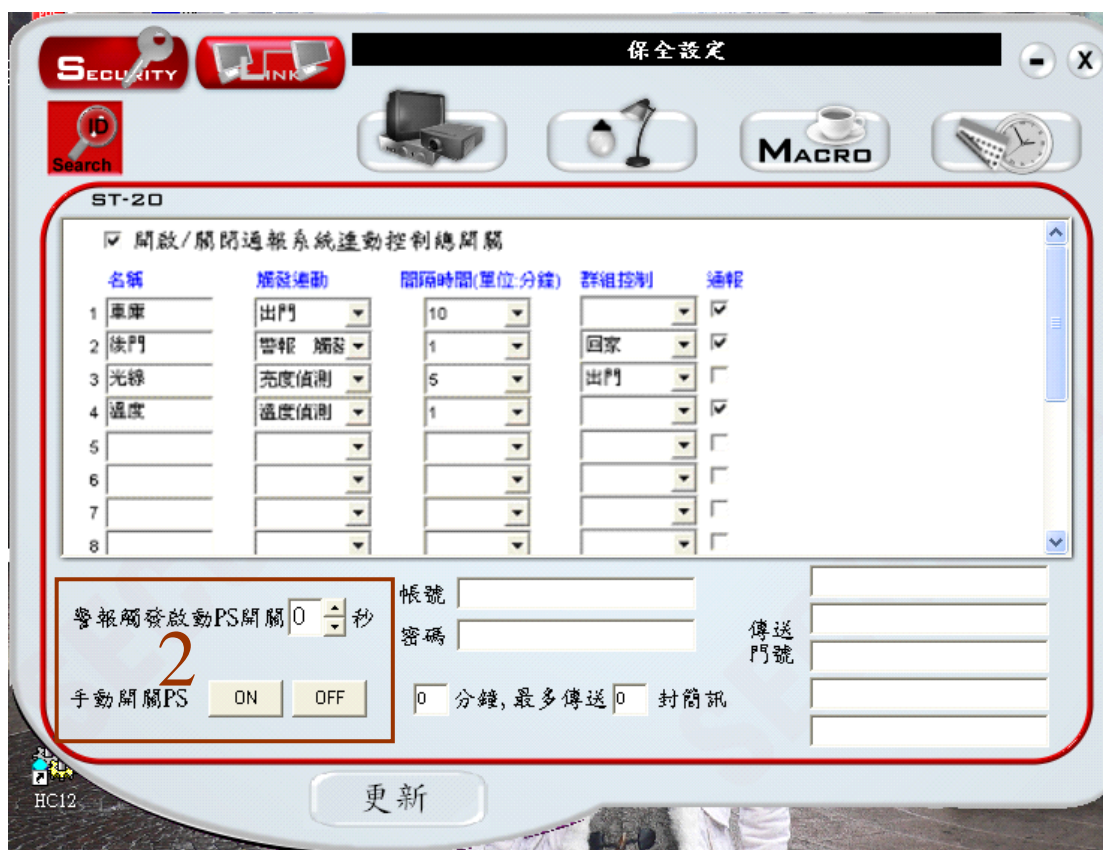
- (1) 如果要執行警報觸發簡訊通報，請在 ST-20 對應位置(1-16)的通報設定中打勾(可選擇多處位置觸發通報)
- (2) 確認要執行通報的觸發點後，請務必要勾選最上方的總開關，所有的觸發點及連動控制的設定內容才會執行。
- (3) 如果要解除警報通報及連動控制動作，則只要取消最上方總開關勾選選項，HC-12 主機就不會執行有勾選通報的設定內容。
總開關的作用猶如保全系統的”啟動保全”跟”關閉保全”(使用在防盜性質或即時通報性質之偵測點)
- (4) 如果沒有勾選通報的偵測點，就不受總開關的管理，不管總開關是否有勾選，當偵測點觸發後，HC-12 仍舊會依照設定的觸發連動及群組控制設定進行控制。(例如用於亮度、濕度或溫度等不具保全性質或不需簡訊告知，僅須進行控制動作之偵測點)

<input checked="" type="checkbox"/> 開啟/關閉通報系統連動控制總開關				
名稱	觸發連動	間隔時間(單位:分鐘)	群組控制	通報
1 車庫	出門	10		<input checked="" type="checkbox"/>
2 後門	警報 觸發	1		<input checked="" type="checkbox"/>
3 光線	亮度偵測	5	出門	<input type="checkbox"/>
4 溫度	溫度偵測	1		<input checked="" type="checkbox"/>
5				<input type="checkbox"/>
6				<input type="checkbox"/>
7				<input type="checkbox"/>
8				<input type="checkbox"/>

- (5) 使用 RC-09 遙控器啟動或解除通報總開關
在 HC-12 主機待機模式下(沒有在任何編輯或學習模式)

啓動 按住 Set 不放+On 鍵 HC-12 主機正面保全指示 LED 快閃 5 下，
蜂鳴器 Bi 5 聲

解除 按住 Set 不放+Off 鍵 HC-12 主機正面保全指示 LED 慢閃一下快
閃兩下，蜂鳴器長 Bi 一聲短 Bi 兩聲



區域 2

警報觸發 PS 開關

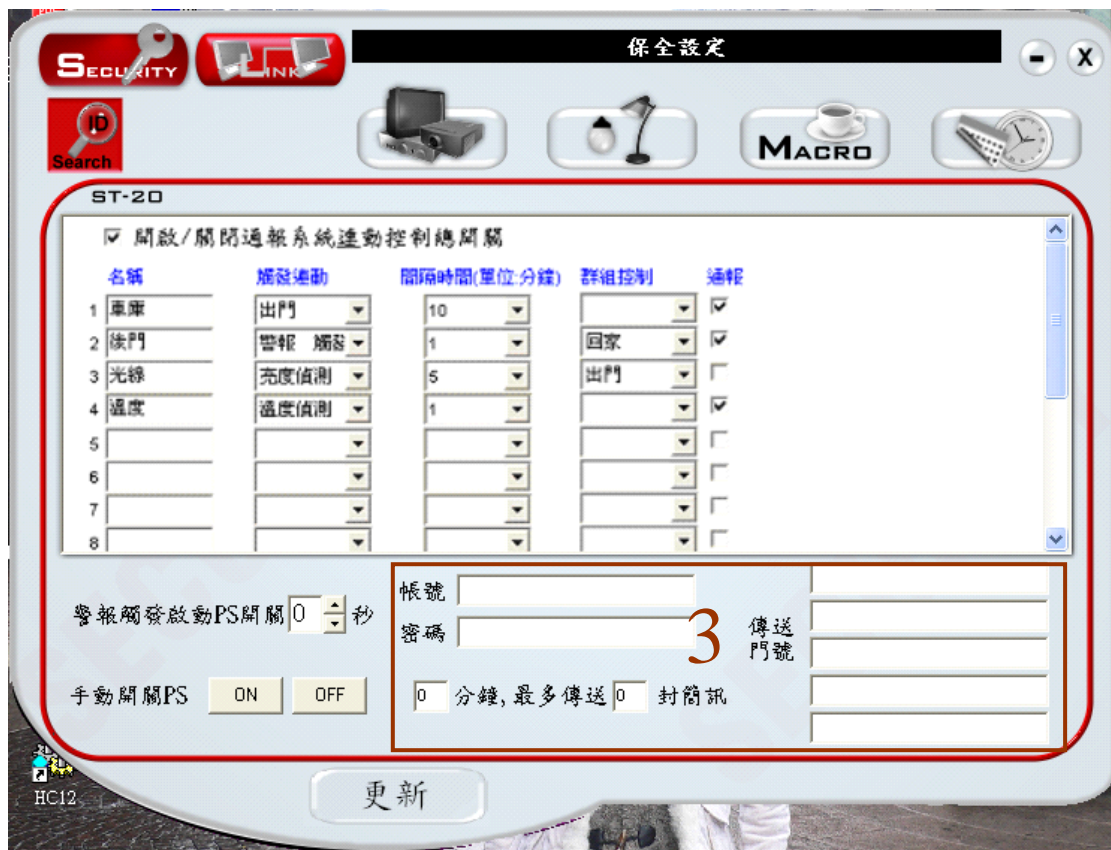
HC-12 提供一組警報觸發連動控制 PS 插座開關，可在收到任一組警報觸發時控制插座開關座指定時間的“開啓”跟“關閉”的動作(例如外接警示燈或警報器等設備)

PS 插座開關與 HC-12 對碼設定

- (1) 使用設定棒或迴紋針戳一下 PS 插座開關上的設定孔，PS 開關紅色 LED 恒亮表示進入對碼模式
- (2) 在上述狀態下，請戳一下 HC-12 背面“reset”孔，讓 PS 插座開關接收，LED 閃 6 下完成對碼。

設定

如有確認執行此功能，請勾選並設定 PS 插座開關持續開器秒數後關閉的，當 HC-12 主機收到任一警報觸發訊號，就會開啓 PS 插座開關並在設定秒數關閉。使用者也可以利用軟體手動來開啓或關閉 PS 的開跟關。



區域 3

簡訊警報通報設定

HC-12 可藉由中華電信簡訊平台，當任一有設定通報功能的警報點被觸發後，HC-12 主機將立即傳送簡訊到指定的手機門號，通報觸發的位置/時間及觸發的狀態(新觸發訊號或是警報未恢復原狀之觸發狀態)

- 1、使用者必須先到申請中華電信簡訊發送功能並取得帳號跟密碼，詳情請洽 <http://sockettoair.hinet.net/>
- 2、取得中華電信帳號跟密碼後，請將帳號跟密碼輸入上圖對應位置內
- 3、使用者可自行設定在時間內只要收到幾分簡訊，則在設定的時間內 HC-12 主機會依據設定的發送封數作為傳送的上限，達發送封數後如持續收到觸發訊號，HC-12 主機則不會發送。

舉例說明：如果設定 **1** 分鐘，最多傳送 **5** 封，表示 HC-12 從第一封送出後的 1 分鐘內如繼續收到警報觸發訊號，最多會傳總共 5 封簡訊，1 分鐘內 5 封簡訊傳送完畢後，如有新的觸發訊號，則不傳送簡訊。間隔 1 分鐘後收到的觸發訊號才會開始傳送簡訊並重新計算 1 分鐘的時間。

- 4、傳送門號：可輸入最多 5 組手機門號
- 5、搭配指定球型攝影機及影像伺服主機(具備定點巡航 preset 功能)，則當 HC-12 收到任一個警報觸發位置後可主動將球型攝影機的鏡頭轉到對應定點巡航的位置。

說明：HC-12 16 組警報位置與指定的影像伺服器 16 點定點巡航彼此為相對定的關係，因此如將 ST-20 安裝在大門，則球型攝影機的第一點定點巡航位置則可設定在大門，如此，當大門的警報被觸發後，球型攝影機會自動轉到大門位置。

注意：如要達到上述連動功能，請將 HC-12 主機與影像伺服器安裝在同一個網域。